

SLEZSKÁ ORNITOLOGICKÁ SPOLEČNOST

pobočka České společnosti ornitologické v Ostravě

Laplan, a. s.
Cejl 504/38
602 00 Brno-Zábřovice
IČ: 29201691

V Ostravě dne 3. února 2025

Ornitologicko-chiropterologický posudek budovy B bývalé školy na ulici Husova č. p. 340 v Kopřivnici

podle „Metodiky posuzování staveb z hlediska výskytu obecně a zvláště chráněných synantropních druhů živočichů“

Úvod

Na základě objednávky firmy Laplan, a. s., zastoupené panem Ing. Ondřejem Línerem, byl vypracován ornitologicko-chiropterologický posudek k zahájení stavební činnosti související s celkovou rekonstrukcí třípodlažní části a demolicí jednopodlažní části budovy B s plochými střechami bývalé školy na ulici Husova č. p. 340 v Kopřivnici (okres Nový Jičín, kraj Moravskoslezský).

Zpráva o činnosti v terénu

Dne 3. ledna 2025 byl proveden ornitologicko-chiropterologický průzkum výše uvedené budovy odborně způsobilou osobou panem Mgr. Martinem Mandákem, který je členem výboru Slezské ornitologické společnosti, pobočky České společnosti ornitologické se sídlem v Ostravě.

Ornitologický průzkum byl zaměřen na zjištění známek hnízdění ptáků a sestával z vizuální kontroly fasád pomocí dalekohledu 12 x 50 mm. Chiropterologický průzkum byl zaměřen na zjištění úkrytových stanovišť a potenciálních stanovišť netopýrů a sestával z vizuální kontroly fasád a hledání pobytových stop (trusu) netopýrů kolem fasád. Byla také provedena rešerše informačních zdrojů (Portál ISOP, www.rorysi.cz, ceson.org).

Průzkumem byly zjištěny následující skutečnosti:

- Po obvodu obou částí budov je situováno celkem 30 (19 na třípodlažní a 11 na jednopodlažní části budovy) podstřešních ventilačních otvorů kruhového profilu bez mřížek nebo s výrazně poškozenými mřížkami (obr. 1). Tyto otvory jsou registrovaným prokázaným hnízdištěm min. 11 párů rorýsa obecného (*Apus apus*) z roku 2024 (viz Portál ISOP); otvory představují také potenciální stanoviště pro pěvce (*Passeriformes*) a netopýry.

Závěr a doporučení

Na základě výsledků průzkumu lze konstatovat, že budova B bývalé školy na ulici Husova č. p. 340 v Kopřivnici je prokázaným hnízdištěm min. 11 párů zvláště chráněného rorýsa obecného a potenciálním stanovištěm dalších předmětných živočichů.

Vzhledem k uvedenému navrhuje následující doporučení, kterými bude dostatečně zajištěno, aby nedošlo k dotčení zájmů ochrany přírody:

SLEZSKÁ ORNITOLOGICKÁ SPOLEČNOST

pobočka České společnosti ornitologické v Ostravě

● K realizaci stavebních úprav budovy je nutno (ideálně s min. dvouměsíčním předstihem) požádat Krajský úřad Moravskoslezského kraje o udělení výjimky ze základních podmínek ochrany rorýsa obecného – 1) ničení sídel (v každém případě) a 2) rušení jedinců (v případě provádění prací v období květen–červenec).

● V případě plánovaného zahájení stavebních prací (výstavby lešení, demolice) v období 15. 4. – 15. 8. je nutno všechny podstřešní ventilační otvory s chybějícími či porušenými mřížkami na obou částech budovy zabezpečit proti hnízdění ptáků jednosměrnými uzávěrami (perlinkovými závěsy přichycenými jen v horní části), a to po udělení výjimky a konzultaci se zástupcem Slezské ornitologické společnosti (ekologickým dozorem) v období 15. 3. – 10. 4. (v roce stavby).

● Před demolici jednopodlažní části budovy a neprodleně po výstavbě lešení na kterékoliv straně třípodlažní budovy zkontroluje prokázaná a potenciální stanoviště předmětných živočichů zástupce Slezské ornitologické společnosti (ekologický dozor), který případně stanoví bezkonfliktní postup stavebních prací a rozsah kompenzačních opatření pro netopýry (např. 2 ks dřevocementových budek typu IB VL 05; viz www.jezirkabanat.cz/vestavna-budka-pro-netopyry-ib-vl-05-x12667).

● Vzhledem k plánovanému zániku podstřešních ventilačních otvorů je vhodným kompenzačním opatřením instalace min. 20 ks dřevocementových budek pro rorýsa obecného (viz www.jezirkabanat.cz/vestavny-hnizdni-box-pro-roryse/produkt/8767/30/), a to po konzultaci se zástupcem Slezské ornitologické společnosti (ekologickým dozorem).

● Z hlediska rizikovosti kolize ptáků s transparentními a reflexními výplněmi má budova skóre 13 (nízká rizikovost). Na budově se nenacházejí větší prosklené plochy. Na základě výše uvedeného doporučujeme jen použít okenní výplně s koeficientem odrazivosti max. 15 %. Uvedené doporučení má eliminovat kolize ptáků do skleněných ploch budovy na zcela zanedbatelnou úroveň.

Vyhrazujeme si také právo upozornit na dotčení zájmů ochrany přírody, pokud bude při případných dodatečných průzkumech zjištěna změna předpokládaného stavu.

Děkujeme za zájem a důvěru.

Mgr. Martin Mandák

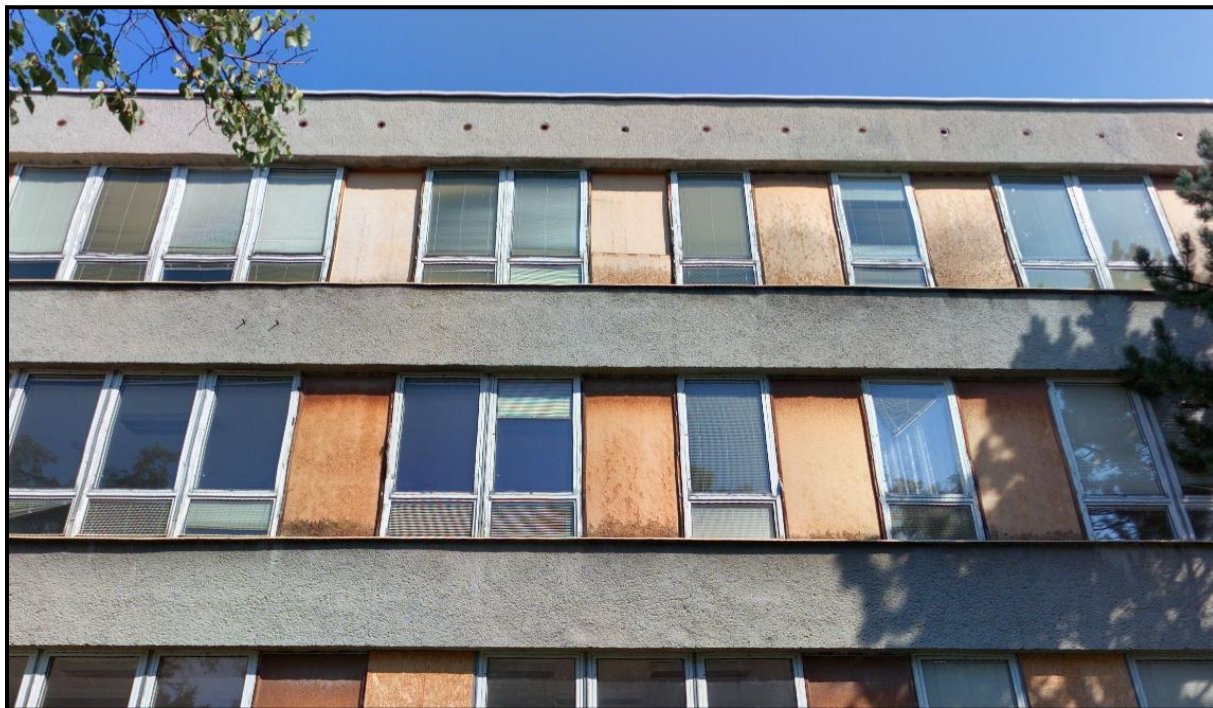
hospodář Slezské ornitologické společnosti,

pobočky České společnosti ornitologické v Ostravě

SLEZSKÁ ORNITOLOGICKÁ SPOLEČNOST

pobočka České společnosti ornitologické v Ostravě

Příloha



Obr. 1: Příklad podstřešních ventilačních otvorů s různě porušenými mřížkami na JZ straně třípodlažní části budovy – prokázaná stanoviště rorýsa obecného a potenciální stanoviště dalších předmětných živočichů (www.mapy.cz)